

## Tampereen kaupunki – Rantaväylän kehittäminen vt12

### **Palaute koskien aineistoa:**

# Rantaväylän yleissuunnitelma

<http://www.tampere.fi/liikennejakadut/projektit/rantavaylantunneli.html>

## Liittymävaihtoehdot

<http://www.tampere.fi/cgi-bin/kaava/kaavadoc?8305>

<http://www.tampere.fi/cgi-bin/kaava/kaavadoc?8306>

<http://www.tampere.fi/cgi-bin/kaava/kaavadoc?8156>

## 1 Johdanto

Tutustuin nähtävillä olevaan aineistoon avoimin mielin. Valitettavasti nähtävillä oleva aineisto jättää kuitenkin monta keskeistä kysymystä vastaamatta. Toivoisin että alla oleviin kysymyksiin löydettäisiin paremmat vastaukset ja ratkaisut.

- Keille Tamperelaisille rantaväylän tunnelin tarjoamat liikenneratkaisut suunnitelman mukaisesti tarjoaa lisäarvoa ja keille kaikille haittaa?
- Liikennemääräarvioiden tilastollinen käsittely näyttää raportissa enemmänkin spekulatiolta ja arvaukselta, tekstikuvaus eroaa taulukkotiedosta.
- Mikä on pinta-alasuhde tunnelin liittymien alle jäävän maa-alan osalta ja tunnelin rakennuskäyttöön vapauttaman maa-alan kesken?
- Santalahden kesäisin palloveli- ja virkistyskäytössä oleva alue jää liittymän alle. Sisältääkö suunnitelma ajatuksen että Näsijärveä täytetään siten, että jatkossakin jäljelle jää vastaava määrä pallovelialuetta?
- Selvityksissä ei ole arvioitu liittymien haitallisia vaikutuksia niiden lähivaikutusalueilla riittävässä määrin. Mitkä ne oikeasti ovat?

## 2 Keille Tamperelaisille rantaväylän tunnelin tarjoamat liikenneratkaisut suunnitelman mukaisesti tarjoaa lisäarvoa ja keille kaikille haittaa?

Aineiston pohjalta näyttää siltä, että tunneli hyödyttää pääasiassa kaupungin läntisissä kaupunginosissa asuvia. Haittaa tunneli tuo pääasiassa keskustan länsipuolelle sekä niiden itäisten kaupunginosissa asuvien elämään jotka haluavat asioida keskustassa sekä niille asukkaille, joiden lähiympäristöä liittymät ja niiden liikenne heikentävät.

Asukasmäärällisesti potentiaalinen hyöty/haitta karkeasti, eri kaupunginosien asukasmäärien pohjalta:

- hyötyä 30 000 henkilöä
- haittaa 100 000 henkilöä

Tunnelin haittoja olisi mahdollista vähentää tekemällä liittymä myös Hämeenpuiston tasolle, mutta liittymän toteutus ei sisälly nyt esitettyyn vaihtoehtoon. Liittymä Hämeenpuistoon idästä päin tulisi turvata säilyttämällä maanpinnalla toinen nykyisistä kekkosentien kaksikaistaisista ajoradoista.

Nähtävillä oleva aineisto ei sisältänyt niitä kuluja, joita syntyy kun keskustan katuverkko kehitetään tunnelikuntoon, eli vastaamaan liikennevirtojen muutoksia (allaoleva kuva).

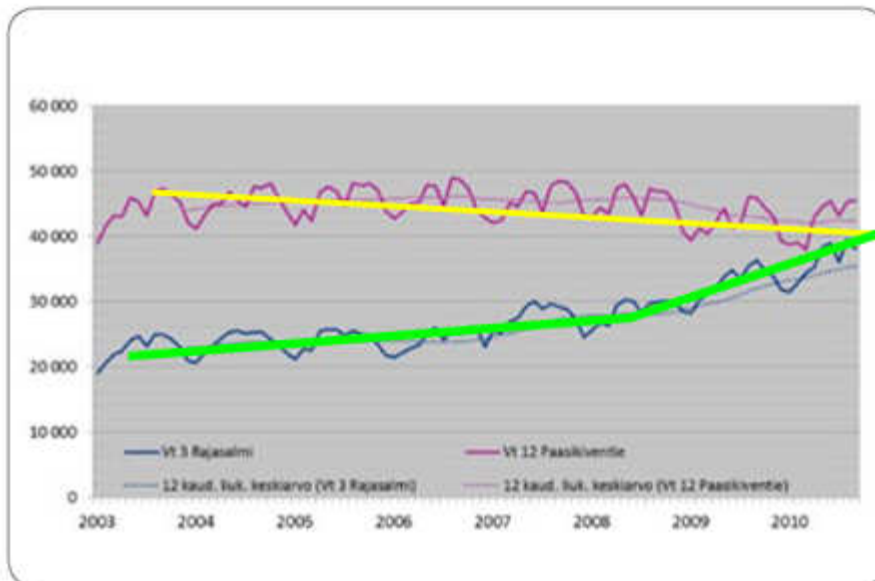


Kuva 28. Rantaväylän pitkä tunneli -ratkaisussa ajoreitti idästä tunnelin ja Santalahden eritasoliittymän kautta keskustaan on takaperoinen. Liikennettä ohjautuu idän suunnasta Rantaväylän tunnelin sijaan keskustan katuverkolle.

### 3 Liikennemääräarvioiden tilastollinen käsittely näyttää raportissa enemmänkin spekulatiolta ja arvaukselta, tekstikuvaus eroaa taulukkotiedosta.

Raportissa esitetystä liikennemäärän kehitystä kuvaavasta taulukosta voisi tehdä tulkinnan, että liikennemäärä rantaväylällä on laskeva ja että läntinen ohitustie ”korvaa” rantaväylän. Tekstiosuudessa esitettyjä spekulatioita ei nähtävillä oleva tilastoaineisto tue.

Silmämääräisesti arvioituna rantaväylän liikennemäärät ovat säilyneet ennallaan, trendi on laskeva (alla kuva johon karkea silmämääräinen arvio on lisätty paksummilla viivoilla).



Kuva 10. Liikenteen kehitys Tampereen läntisellä kehätielleä (valtatie 3 Rajasalmi) sekä Rantaväylällä (valtatie 12 Paasikiventie, osuus Valtinara–Sepänkatu). Tiedot perustuvat vuosien 2003–2010 liikenteen auto-maattisten mittauspisteiden kuukausittaisiin keskimääräisiin vuorokausiliikennemääriin.

YVA-menettelyn muakaisessa liikennemäärien kehitysarvioissa v2030 jää epäselväksi mitkä ovat taustaparametrit tehdyssä tarkastelussa. Joidenkin katujen liikennemäärät ovat kasvaneet, kun taas joidenkin osalta liikennemäärät ovat laskeneet (esim. Pispalan Valtatie). Epäselväksi jää turvaako tunneliratkaisu keskustan kehittymisen, onko tulevaisuudenskenaarioissa keskustaan suuntautuva asiointi vähentynyt (siirtynyt helpommin lähestyttäviin kauppakeskuksiin) vaiko lisääntynyt..

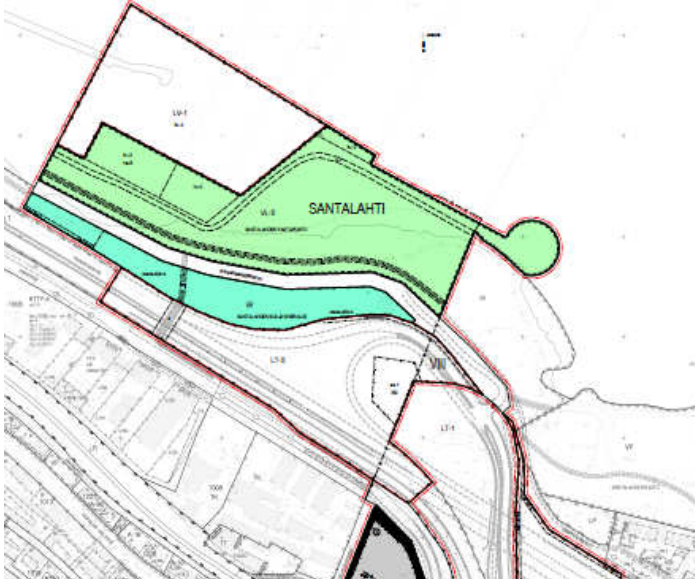
#### **4 Mikä on pinta-alasuhte tunnelin liittymäratkaisuiden alle jäävän maa-alan osalta ja tunnelin rakennuskäyttöön vapauttaman maa-alan kesken?**

Hyötysuhdelaskelmista puuttuvat arviot siitä, mitkä ovat vaihtoehdon 0+ tarjoamat vaihtoehtoiset maankäyttömahdollisuudet.

Kartoista karkeasti arvioituna Santalahden ja Naistenlahden liittymien rakentaminen poistaa rakennuskäytöstä vastaavan määrän maa-alaa kuin tunnelin rakentaminen Ranta-Tampellassa vapauttaa.

#### **5 Santalahden kesäisin palloveli- ja virkistyskäytössä oleva alue jää liittymän alle. Sisältääkö suunnitelma ajatuksen että Näsijärveä täytetään siten, että jatkossakin jäljelle jää vastaava määrä pallovelialuetta?**

Asemakaavamerkintöjä tulee tarkentaa siten, että asemakaavassa ”santalahden rantapuisto” määrätään tasaiseksi nurmikentäksi mm. kesäiseen palloveli- ja ultimatekäyttöön. Asemakaavan selostus tai asemakaavakuva ei tätä tavoitetta tuo riittävän selvästi ilmi. Puiston toteuttaminen tulee olla edellytys Santalahden liittymän rakentamiselle.



## **6 Selvityksissä ei ole arvioitu liittymien haitallisia vaikutuksia niiden lähivaikutusalueilla riittävässä määrin. Mitkä ne oikeasti ovat?**

Santalahden ja Naistenlahden liittymillä on vaikutus monen ihmisen lähiympäristöön.

Liittymien vaikutusten arviointia lähiympäristöön olisi auttanut mikäli aineistoon olisi kuulunut ns. leikkauskuvat väyläratkaisusta Näsijärven suunnalta tai läheisiltä kaduilta/pihoilta nähtynä. Nähtävillä olleen aineiston pohjalta on hankala muodostaa mielipidettä liittymien vaikutuksista kauko- ja lähimaisemiin. Sen sijaan että aineistossa olisi ollut kuvia tulevaisuudesta, on asemakaavoitus jostakin käsittämättömästä syystä käyttänyt 1900-luvun alkupuolen nostalgia-mustavalkokuvia kaavaa ”havainnollistavana” aineistona.

Santalahden liittymän (kaava 8305) on jätetty täysin huomioimatta että alue sisältyy suurelta osin Valtakunnallisten alueidenkäyttötavoitteiden mukaiseen rakennettuun kulttuuriympäristöön Pispala. Kaavan tavoite ei huomioi lainkaan VAT-velvoitetta tältä osin. Santalahtea koskevat selvitykset on jätetty huomioimatta asemakaavassa (ml. Pirkanmaan maakuntamuseon ja Hanna Lyytisen laatimat inventoinnit).

## **ALLEKIRJOITUS**

Tampereella 31.1.2011

Antti Ivanoff